

Kompetenciamérés értékelése: 2018. évi kompetenciamérés

2007 az első év mely eredménye összehasonlítható az aktuális év eredményeivel, mivel ugyanazon lista alapján történik az elemzése. Teljesen hasonló kiértékelésre viszont 2009 óta van lehetőség, az iskolák a kompetenciaeredményeiket saját korábbi eredményeikkel könnyebben tudják összehasonlítani. Az évek során azonban teljesen nyilvánvalóvá vált, hogy nincs két olyan évfolyam mely hasonló eredményt érne el ezeken a méréseken. Hiszen hiába történik meg a tesztek alapos elkészítése, nincs két egyforma teszt, de leginkább nincs két egyforma diák, illetve osztály.

Mérés adatai:





A mérésben résztvevők adatai számokban nézve.

1. táblázat: A képzési hely létszám adatai

Évfolyam	Képzési forma	Tanulók száma			
		Összesen	A jelentésben szereplők	CSH-indexszel rendelkezők	A 2016-os eredménnyel is rendelkezők
10.	4 évfolyamos gimnázium	127	116	103	110

A 2018-as év az előző évhez képest kevesebb diák szerepel a mérésben, de az előző évfolyamban öt osztályunk volt. Ezért lehet, hogy a korábbi évekhez hasonlóan 127 főt érintett a mérés, de csak 116 diák vett részt a mérésben. Általában 1-2 diák hiányzott. A mérésben résztvevők közül kevesebben hozták vissza a CSH-indexszet mérő kérdéssort, nem érte el a 90 %-ot, a korábbi években egy-két esetben érte el a 92 %-ot ez arány. Ez is nagyban hozzájárul iskolánk eredményeinek helyes értelmezésében.

2. táblázat: A telephely eredménye a tanulók CSH-indexének tükrében





Mérési terület	Évfolyam	Képzési forma	A tényleges eredmény a várhatóhoz képest	
			Országos regresszió alapján	A megfelelő képzési forma/településtípus telephelyeire illesztett regresszió alapján
Matematika	10.	4 évf. gimn.		
Szövegértés	10.	4 évf. gimn.		

A 2. táblázat is mutatja, hogy CS-index alapján iskolánkban várható eredmény szignifikánsan jobb, mint azt az országos minta alapján várni lehetett volna. Iskolánk diákjainak egy része szerényebb anyagi körülmények közül érkezik, és ezen diákok fejlesztése, eredményeik alakulása szépen megmutatkozik iskolánk eredményeiben, nemcsak kompetenciaeredmények, hanem versenyeredmények, illetve érettségi eredmények, vagy felvételi eredmények tekintetében is.

Mivel 110 tanuló rendelkezett 2016-os eredménnyel, így ezen tanulók háttér indexe, képzési típusa alapján várható eredményeinek és elért eredményeinek összehasonlítása alapján, elmondható, hogy diákjaink jobban teljesítettek a tőlük országosan elvárható teljesítményhez képest. Az eredmények jól tükrözik, hogy a diákok komolyan vették a mérést. Tanáraink szépen

tudták motiválni tanítványaikat, így megfelelő módon teljesítettek. A szövegértés eredményeinek értelmezéshez hozzá kell tenni, hogy csak két tanár tanít ezen az évfolyamon.

3. táblázat: A telephely eredménye a tanulók korábbi eredményének tükrében

Mérési terület	Évfolyam	Képzési forma	A tényleges eredmény a várhatóhoz képest	
			Országos regresszió alapján	A megfelelő képzési forma/településtípus telephelyeire illesztett regresszió alapján
Matematika	10.	4 évf. gimn.		
Szövegértés	10.	4 évf. gimn.		

Mindkét kompetenciaterületen fontos mutató, hogy az adott iskolában hányan teljesítenek alapszint alatt (4. képességszint), illetve minimum szintet az iskola mért diákjainak hány százaléka nem érte el. Alapszint alatt mindig van egy-két diákunk, de minimum szintet (3. képességszint) minden diákunk teljesíti.

4. táblázat: Az alapszintet el nem érő tanulók aránya (%)

Mérési terület	Évfolyam	Képzési forma	Alapszint	Az alapszint alatt teljesítő tanulók aránya (%)		
				A telephelyen	Országosan	A megfelelő képzési típusban/településtípusban
Matematika	10.	4 évf. gimn.	4. képességszint	0,9	36,2	18,0
Szövegértés	10.	4 évf. gimn.	4. képességszint	0,9	23,1	7,2

Mind matematikából, mind pedig szövegértésből ez az arány 1 diákot jelent. A korábbi évhez képest azonban ez jelentős „javulást” mutat. Természetesen más osztályok, más feladatsor, tehát egyértelműen nem mondhatjuk javulásnak, de az eredmény jobban közelít a megszokott eredményekhez. Számunkra, az előző évvel ellentétben, megszokottabb is, hogy nincs minimum szinten teljesítő diák.

5. táblázat: A minimum szintet el nem érő tanulók aránya (%)

Mérési terület	Évfolyam	Képzési forma	Minimum szint	A minimum szint alatt teljesítő tanulók aránya (%)		
				A telephelyen	Országosan	A megfelelő képzési típusban/településtípusban
Matematika	10.	4 évf. gimn.	3. képességszint	0	16,4	5,2
Szövegértés	10.	4 évf. gimn.	3. képességszint	0	9,1	1,8

Ez az arányszám a jelentésre jogosult és nem a jelentésben szereplő tanulók létszámára vonatkozik.

Nézzük, akkor az egyes kompetenciaterületeket külön-külön. Az országos elemzés matematika, majd pedig szövegértés kompetenciamérés eredményét elemezi ki. Azonban a mérés során a diákok először a szövegértés feladatrészt oldották, majd következett a matematika feladatsorok megoldása. Szem előtt tartva az országos értékelést, ezért először a matematika kompetenciaterület eredményeit vizsgáljuk meg. Az elemzés során először megnézzük országos

összehasonlításban, majd megyei szinten, végül diákjaink eredményét osztályonként történő összehasonlításban.

Matematika kompetencia:

A matematika kompetencia eredmény a szövegértéssel ellentétben valamivel „jobban” sikerült. Az iskola eddigi eredményeit tekintve a „harmadik” eredményét produkálta, szerencsére a korábbi eredményeket tekintve az elejéről számítva, az évfolyam, ennél jobb csak két alkalommal volt, 2008-ban és 2016-ban.

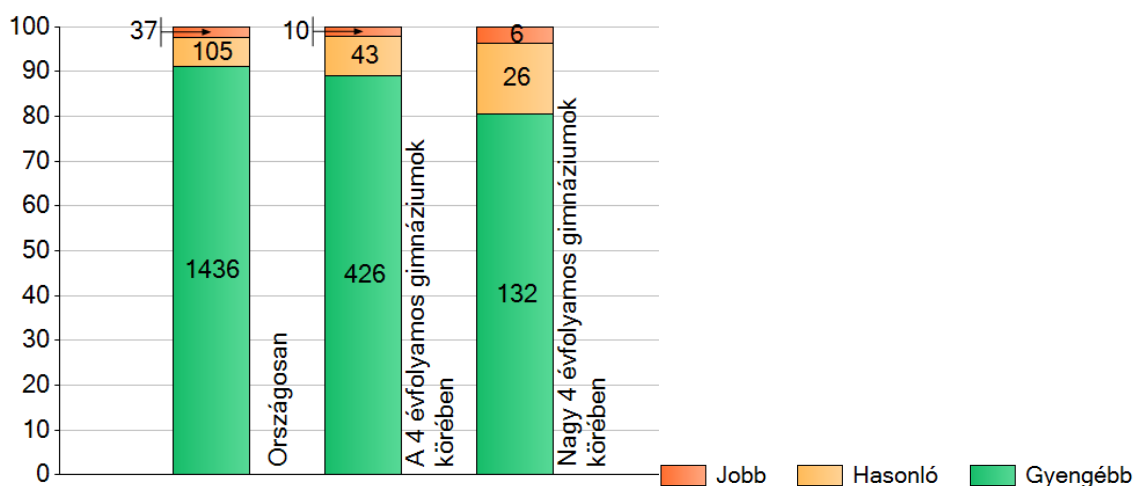
6. táblázat: Matematika kompetenciaeredményének alakulása az adott iskolában

2008	1885	(1869;1899)				
2016	1876	(1852;1900)	1876	(1852;1900)		
2018	1874	(1858;1893)	1874	(1858;1893)		
2014	1871	(1850;1893)	1871	(1850;1893)		
2015	1869	(1844;1897)	1869	(1844;1897)	1869	(1844;1897)
2009	1859	(1836;1875)	1859	(1836;1875)	1859	(1836;1875)
2012			1844	(1826;1869)	1844	(1826;1869)
2007			1844	(1769;1871)	1844	(1769;1871)
2017			1840	(1818;1868)	1840	(1818;1868)
2010			1838	(1805;1861)	1838	(1805;1861)
2011					1822	(1801;1847)
2013					1821	(1800;1845)

Az eredmények tükrében megfigyelhető, hogy a matematika kompetenciaeredmények között igazán szignifikáns eltérés alig mutatható ki, és egy-egy kiemelkedő év után mindig van egy kis visszaesés, talán a 2017-es gyenge eredményt leszámítva nagyon hasonló eredmények tapasztalhatók. Az eredményesség magyarázható a diákok megfelelő létszámával is, hiszen így a felvételi során is jól tudunk „szelektálni”, és a tanulni vágyó diákokat tudjuk felvenni.

Országos összehasonlításban jónak mondható az iskola eredménye, főként abban az összehasonlításban, hogy más gimnáziumok eredményét vesszük figyelembe. Elmondható, hogy iskolánk eredménye az ország legjobb 32 intézménye közé sorolható, ha a hasonló kvalitású gimnáziumokat vesszük figyelembe.

1. diagram: A szignifikánsan jobban, hasonlóan illetve gyengébben teljesítő telephelyek száma és aránya



Az eredmény a hasonló nagyságú és képzési területű iskolák között „előkelő” helyen szerepel, ám ha ezt is megtekintjük a korábbi évek tükrében, láthatjuk, hogy voltak évek, amikor az iskola nagyon szépen teljesített.

7. táblázat: A telephely eredményeinek összehasonlítása más iskolák eredményeivel 2007-től

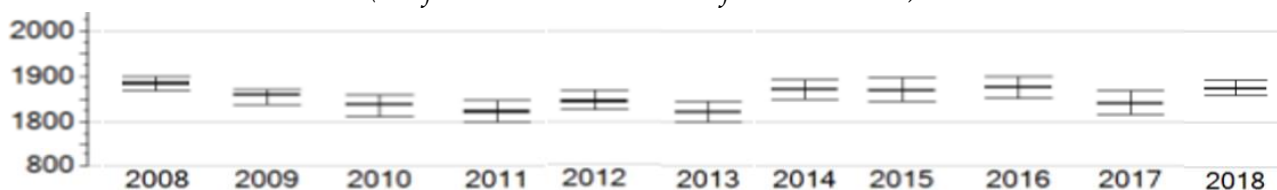
matematika	2018.	2017.	2016.	2015.	2014.	2013.	2012.	2011.	2010.	2009.	2008.	2007.
Gimn	10	25	10	9	8	28	18	29	18	12	12	45
Nagy-Gimn	6	18	6	6	5	17	12	15	11	9	4	
Min.	1557	1271	1540	1454	1525	1492	1483	1339	1453			
25%	1796	1749	1792	1754	1718	1736	1767	1725	1726			
Átlag	1874	1840	1876	1869	1871	1821	1844	1822	1838	1859	1885	1844
75%	1939	1952	1962	1982	1996	1923	1948	1924	1961			
Max.	2218	2183	2240	2275	2262	2283	2250	2237	2140			

Leggyengébb LEGJOBB

A 2018-as évben látható, hogy két szempont szerint is a legjobb lett az eredmény, de a legrosszabb egyik szempont szerint sem. Eddigi legalacsonyabb „minimum” eredmény, 1271 képességpontos a 2017-es kapcsolódik. A táblázatban látható, hogy egy-egy összehasonlításban melyik év volt a legjobb az eddigi mérések során.

Országos összehasonlítás alapján elmondható az iskola most is szépen teljesített. A diákok is változnak és két évfolyam sem lesz azonos még azonos tanárok esetén sem. Illetve elmondható az is, hogy a tanárok is cserélődnek és így még nehezebb összehasonlítást végezni a korábbi évekkkel. Adott esetben a diákok matematikához való hozzáállása lehetővé teszi, hogy a kompetenciára is felkészíti a diákokat, vagy egy sikeres érettségire való felkészítés is „nagy kihívás” az osztály, csoportot tanító tanár számára.

2. diagram: Az iskola korábbi szövegértés eredményeinek összehasonlítása egyesített grafikonon (konfidencia intervallumok feltüntetésével)



A grafikonról jól leolvasható, hogy a 2011-es év volt a leggyengébb iskolánk életében. Azonkívül pedig jól leolvasható, hogy 1800 alatti eredménye még nem volt az iskolának. Érdekes még

megfigyelni, hogy a megbízhatósági intervallumok szélessége nem igazán tér el egymástól, tehát a diákok minden évben hasonló terjedelemben, illetve hasonló szórással készítik el a mérést, melyek segítségével a konfidencia intervallum számítható. A 2018-as évről megállapítható, hogy a megbízhatósági intervallum az első mérések során volt ilyen keskeny. Ez a diákok hasonló képességeit mutatja, tehát a tanároknak könnyebb a feladatuk.

8. táblázat: A telephely eredményének összehasonlítása országos eredményekkel

Mérési terület	Évfolyam	Képzési forma	Átlageredmény (megbízhatósági tartomány)					
			A telephelyen	Országos	Az első viszonyítási csoport		A második viszonyítási csoport	
					Neve	Eredménye	Neve	Eredménye
Matematika	10.	4 évf. gimn.	1874 (1858;1893)	1647 (1646;1648)	4 évf. gimn.	1733 (1731;1735)	Nagy 4 évf. gimn.	1772 (1770;1774)

Tekintsük az iskola eredményét más megyei gimnáziumok eredményeinek tükrében. Vajon itt is tapasztalható-e, hogy más iskolák is hasonlóan „gyengébb”, illetve „jobb” eredményt értek el? Amennyiben elmondható, hogy ugyanazok az iskolák szerepeltek jobban a rangsorban, iskolánk a korábbi évekhez hasonló helyen szerepel, úgy elmondható, hogy más iskolák is „küzdnek” a diákok matematika kompetenciáival.

9. táblázat: A telephely eredményének összehasonlítása iskolai szinten megyei iskolákkal

	tip.	Matematika				
Bányai	8	(1893;1954)	1927			
Bolyai	4	(1858;1893)	1874	1874		
Katona	6	(1839;1917)	1874	1874	1874	
Refi (Kecs.)	6	(1821;1898)	1859	1859	1859	1859
III. Béla (Baja)	6	(1819;1873)		1849	1849	1849
Katona	4	(1789;1856)			1825	1825
III. Béla (Baja)	4	(1782;1831)				1806
Refi (Kecs.)	4	(1768;1815)				1794
Móra (Kkfháza)	6	(1718;1847)				1791
PIÁR	4	(1765;1807)				1787
Szent I.(Kalocsa)	4	(1702;1782)				1753
Bibó (Kkhalas)	4	(1709;1764)				1739
Refi (Kkhalas)	8	(1695;1776)				1737
Refi (Kkhalas)	4	(1673;1759)				1722
Móra (Kkfháza)	4	(1659;1750)				1705

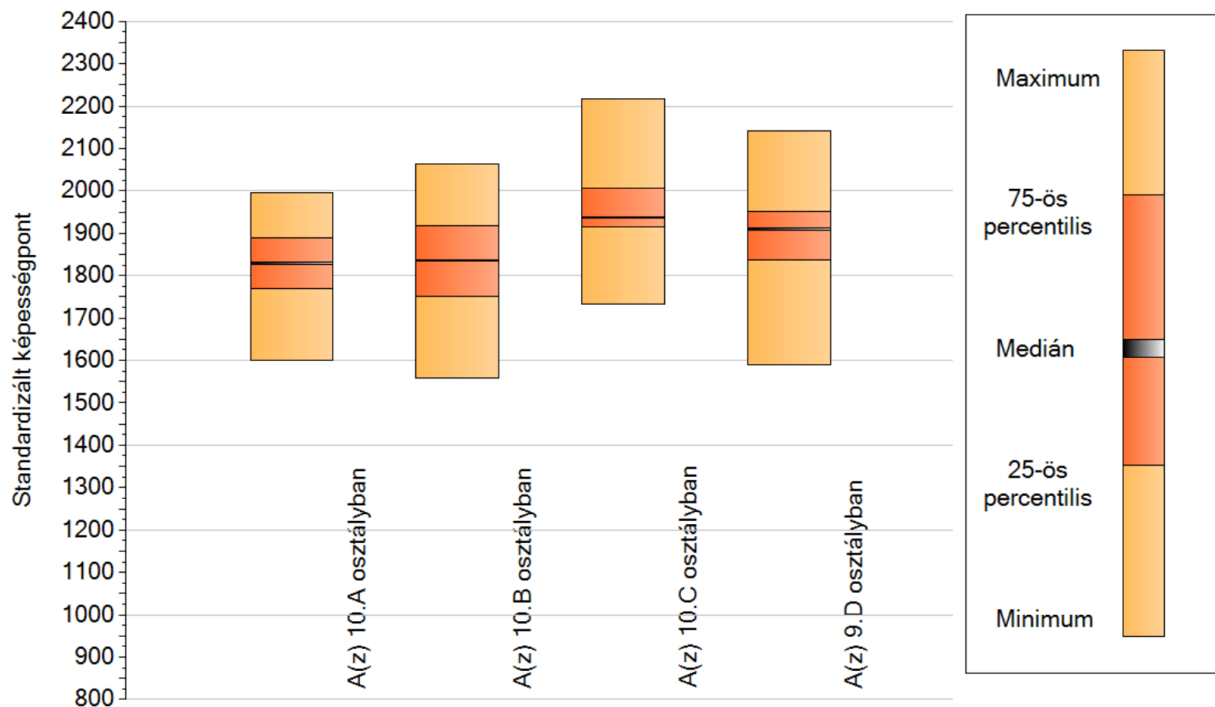
A táblázat alapján jónak mondható a helyzet, a korábbi években is csak a 6 és 8 évfolyamos képzést adó iskolák szerepeltek iskolánk előtt. 2018-ban csak annyit változott a helyzet, hogy csak 8 évfolyamos gimnáziumi képzést adó iskola eredménye volt jobb, de az sem szignifikáns. Még mindig azonban kitűnik, hogy a 6 és 8 évfolyamos gimnáziumok jobban szét tudják osztani a tanítandó tananyagot, így jut idő a matematika kompetencia fejlesztésére, főként az alsóbb évfolyamokban. Ezzel ellentétben a 4 évfolyamos gimnáziumok „kész” anyagot kapnak, és abból kell „gazdálkodniuk”.

Iskolán belül az osztályok összehasonlítása:

Ezek alapján még érdemes iskolánk osztályainak eredményeit összehasonlítani egymással, hogyan teljesítettek egymáshoz képest, illetve a tőlük elvárt eredményhez képest.

Az első diagramon látható, hogy az egyes osztályok esetében mekkora volt a legjobb és a legrosszabb eredmény. Még feltünteti az ábra mediánt, illetve 25%-nál és 75%-nál található eredményeket. Így a négy sáv az adott osztályt tanulói létszám alapján négy egyenlő részre osztja, melyből kiderül, hogy az egyes részek legjobb és legrosszabb eredményei között mekkora különbség.

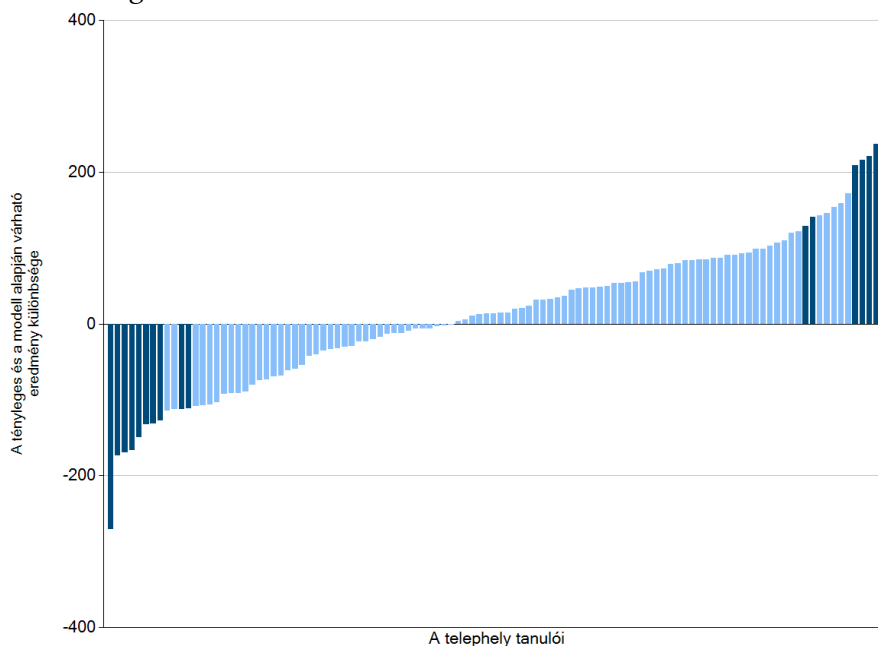
3. diagram: A tanulók képességeloszlása osztályonként



Talán annyira nem érdekes, hogy a legjobb eredmény a C osztályban mérhető le, de meglepő, hogy az öt éves képzésben résztvevő osztály ilyen szépen produkált!

Nézzük meg, hogyan néz ki ez a táblázat diákonként, oszlop diagramon ábrázolva! A vízszintes tengely fölött lévő oszlopok a pozitív változást mutatják, a tengely alattiak a negatív változást mutatják! Ha valaki sokat fejlődött nem biztos, hogy kiugróan jó eredményt ért el, de egy biztos magához képest sokkal jobbat. Aki a tengely alatt van, lehet, hogy jó képességű csak a csoport nem olyan melyben jól tudna fejlődni! A sötét kékkel jelzett diákok szignifikánsan jobban, vagy rosszabbul teljesítettek a tőlük várt szinthez képest!

4. diagram: Az iskola „hozzáadott” értékének szemléltetése



A 2018-as évben a korábbi évekhez hasonlóan, ugyanannyian produkáltak szignifikánsan rosszabb, illetve jobb eredményt. Az évfolyamot tanító matematika tanárok jól tudták motiválni a diákokat a kompetenciamérés fontosságára. Így a diákok a tudásuk legjobbját produkálták.

Szövegértés kompetencia:

Az utóbbi években iskolánk szövegértés kompetenciaeredménye elmarad a diákjainktól várható értékhez képest. Lehet, hogy ez azzal is magyarázható, hogy diákok egyre kevesebbet olvasnak, illetve nem olyan figyelmesen olvasnak. Az eredmények az utóbbi években nagyon lefelé ívelő tendenciát mutatnak, 2012 óta a 2014-es évet leszámítva az eredmények gyengülését lehet észrevenni.

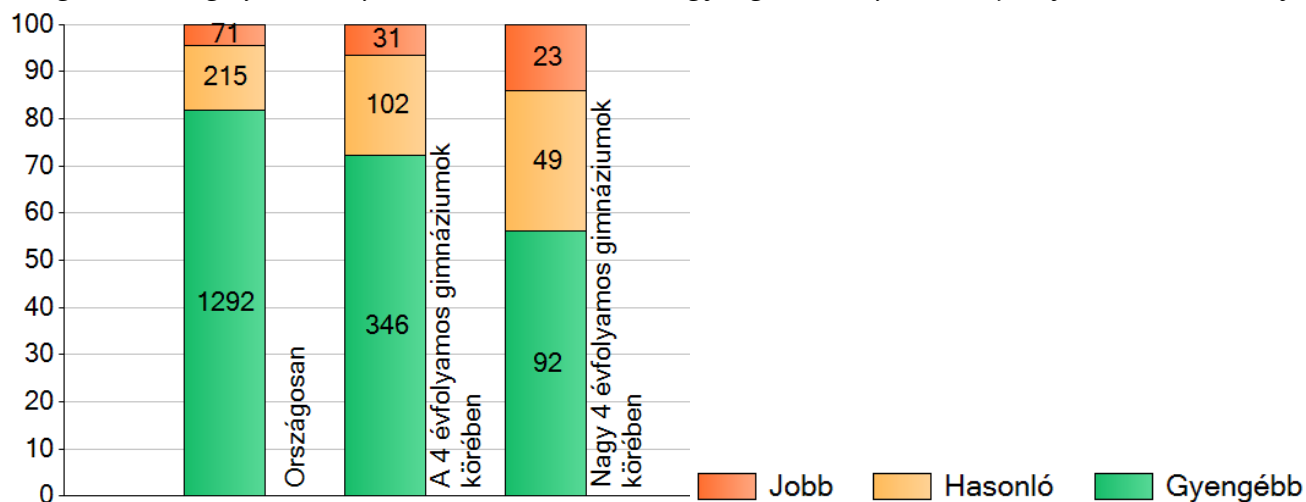
12. táblázat: Szövegértés kompetenciaeredményének alakulása az adott iskolában

2010	1858	(1834;1880)				
2011	1846	(1830;1866)	1846	(1830;1866)		
2008	1845	(1828;1862)	1845	(1828;1862)		
2009	1824	(1801;1845)	1824	(1801;1845)	1824	(1801;1845)
2014	1823	(1797;1845)	1823	(1797;1845)	1823	(1797;1845)
2007			1818	(1767;1865)	1818	(1767;1865)
2013			1815	(1793;1835)	1815	(1793;1835)
2016			1812	(1791;1835)	1812	(1791;1835)
2018			1812	(1790;1832)	1812	(1790;1832)
2012					1790	(1764;1813)
2015					1785	(1764;1814)
2017					1784	(1763;1809)

Látható, hogy a 2018-as eredmény azért szignifikánsan nem tér el sok másik év eredményétől. Szignifikánsan jobb eredményt csak 2010-ben ért el az iskola. Az adott évi eredmények utáni oszlopban az adott évi eredményhez tartozó konfidencia-intervallum található (megbízhatósági). A megbízhatósági intervallumok oly mértékben összeérnek, hogy nehezen állapítható meg az a határ, hogy mikor szignifikánsan eltérő két mérési adat.

Országos összehasonlításban tekintve iskolánk adatai nem tűnnek túlzottan gyengének. Még ha a hasonló nagy gimnáziumokkal is hasonlítjuk össze az iskolai eredményeket.

5. diagram: A szignifikánsan jobban, hasonlóan illetve gyengébben teljesítő telephelyek száma és aránya



*Az eredmény a hasonló nagyságú és képzési területű iskolák között előkelő helyen szerepel, ám ha ezt is megtekintjük a korábbi évek tükrében láthatjuk, hogy voltak évek, amikor az iskola nagyon szépen teljesített.

13. táblázat: A telephely eredményeinek összehasonlítása más iskolák eredményeivel 2007-től

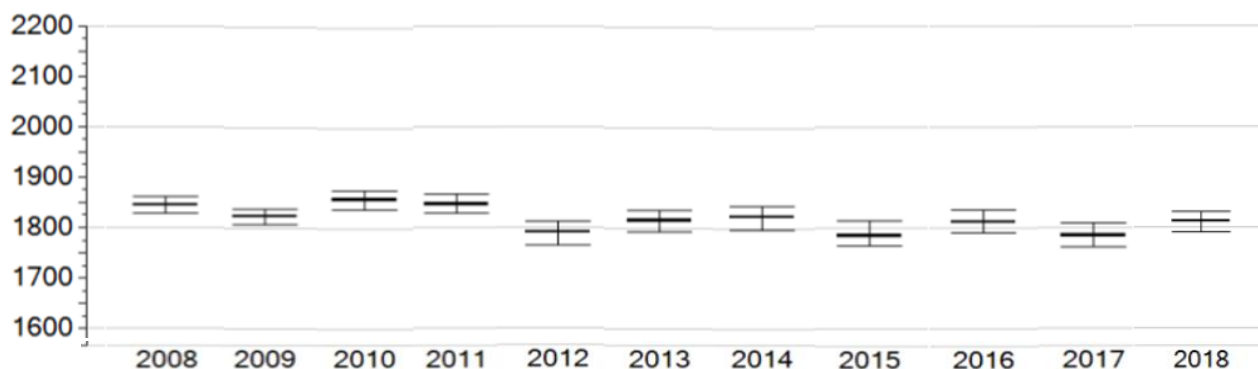
szövegértés	2018.	2017.	2016.	2015.	2014.	2013.	2012.	2011.	2010.	2009.	2008.	2007.
Gimn	31	27	13	24	7	15	20	9	9	12	7	42
Nagy-Gimn	23	18	9	17	5	9	15	3	4	7	2	
Min.	1445	1382	1466	1412	1393	1329	1384	1432	1493			
25%	1719	1686	1736	1701	1731	1745	1709	1772	1763			
Átlag	1812	1784	1812	1785	1823	1815	1790	1846	1858	1824	1845	1818
75%	1907	1886	1893	1883	1911	1896	1882	1938	1951			
Max.	2085	2105	2092	2125	2155	2029	2023	2105	2149			

A táblázatban látható, hogy egy-egy összehasonlításban melyik év volt a legjobb az eddigi mérések során. Még eddig a legrosszabb év a 2015-ös év volt, de a 2018-as diákok eredményeit tekintve sok iskola teljesített jobban iskolánk diákjainál. Eddig az utolsó két évben nagyon

visszaesett a diákok szövegértésének teljesítménye. Sajnos ezt nem csak kompetenciamérések során tapasztalható. Érettségik alkalmával, ha egy feladatban sokat kell olvasni a feladat elvégzéséhez, a diákok nem szívesen oldják meg a feladatot.

Országos összehasonlítás alapján elmondható az iskola még mindig nagyon szépen teljesít. A diákok is változnak és két évfolyam sem lesz azonos még azonos tanárok esetén sem. Illetve elmondható az is, hogy a tanárok is cserélődnek és így még nehezebb összehasonlítást végezni a korábbi évekkkel.

6. diagram: Az iskola korábbi szövegértés eredményeinek összehasonlítása egyesített grafikonon (konfidencia intervallumok feltüntetésével)



A grafikonról jól leolvasható, hogy a 2017-es év volt a leggyengébb iskolánk életében, a 2018-as eredmény jobb, de nem szignifikánsan. Azonkívül pedig csak még két évben teljesített 1800-as képesség szint alatt, 2012-ben és 2015-ben. Érdekes még megfigyelni, hogy a megbízhatósági intervallumok szélessége nem igazán tér el egymástól, tehát a diákok minden évben hasonló terjedelemben, illetve hasonló szórással készítik el a mérést, melyek segítségével a konfidencia intervallum számítható.

14. táblázat: A telephely eredményének összehasonlítása országos eredményekkel

Mérési terület	Évfolyam	Képzési forma	Átlageredmény (megbízhatósági tartomány)					
			A telephelyen	Országos	Az első viszonyítási csoport		A második viszonyítási csoport	
					Neve	Eredménye	Neve	Eredménye
Szövegértés	10.	4 évf. gimn.	1812 (1790;1832)	1636 😊 (1636;1637)	4 évf. gimn.	1735 😊 (1733;1736)	Nagy 4 évf. gimn.	1771 😊 (1769;1773)

Tekintsük az iskola eredményét más megyei gimnáziumok eredményeinek tükrében. Vajon más iskolák is hasonlóan „gyengébb” eredményt értek el? Amennyiben elmondható, hogy ugyanazok az iskolák szerepeltek jobban és a rangsorban iskolánk a korábbi évekhez hasonló helyen szerepel, úgy elmondható, hogy más iskolák is küzdenek a diákok szövegértési kompetenciáival.

15. táblázat: A telephely eredményének összehasonlítása iskolai szinten megyei iskolákkal

	tip.	Szövegértés			
Bányai	8	(1849;1916)	1881		
Refi (Kecs.)	6	(1803;1880)	1849	1849	
III. Béla	6	(1800;1861)	1832	1832	
Katona	6	(1793;1853)	1820	1820	
Bolyai	4	(1790;1832)		1812	1812
Katona	4	(1777;1841)		1812	1812 1812
Refi (Kecs.)	4	(1779;1816)		1798	1798 1798
PIÁR	4	(1763;1812)		1788	1788 1788
III. Béla	4	(1758;1815)		1787	1787 1787
Szent I.(Kalocsa)	4	(1741;1796)		1771	1771 1771
Móra	4	(1738;1806)		1767	1767 1767
Bibó	4	(1737;1782)			1756 1756
Móra	6	(1696;1801)			1749 1749
Refi (Kkhalas)	8	(1694;1803)			1749 1749
Kodály (G.)	4	(1690;1790)			1734

Az iskola neve utáni oszlopban a képzés típusa van jelölve. A harmadik oszlopban pedig a konfidencia-intervallum található. Az egy oszlopban lévő eredmények szignifikánsan nem térnek el egymástól.

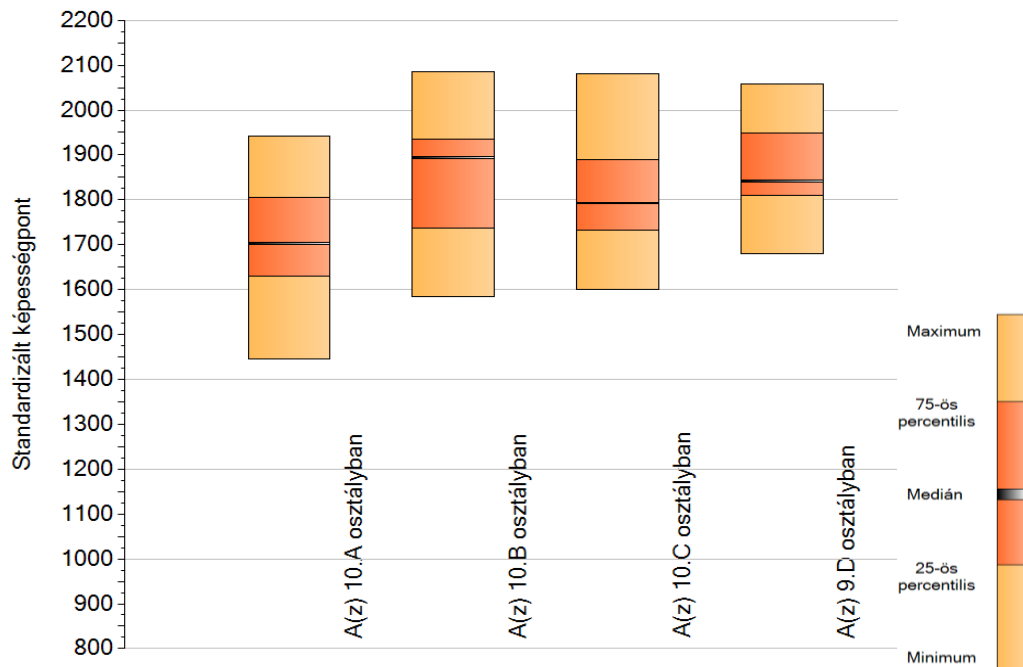
A táblázat alapján megállapítható, hogy az iskolánkat csak nem négy évfolyamos gimnáziumok eredményei előzik meg, illetve „jó” látni, hogy csak egy 8 évfolyamos képzést adó iskola szerepelt iskolánk előtt, 2018-ban csak egy négy évfolyamos képzést adó iskola ért el hasonló eredményt. Még mindig azonban kitűnik, hogy a 6 és 8 évfolyamos gimnáziumok jobban szét tudják osztani a tanítandó tananyagot, így jut idő a szövegértés fejlesztésére, főként az alsóbb évfolyamokban. Ezzel ellentétben a 4 évfolyamos gimnáziumok „kész” anyagot kapnak, és abból kell „gazdálkodniuk”. Meg lehet nézni, hogy ha mindezt az iskolák osztályaira lebontjuk, és a mediánra nézve az osztályok eredményeit összehasonlítjuk, akkor az egyes osztályaink a megye többi gimnáziumának osztályához képest hol tartanak. (Medián = a diákok eredményeinek növekvő sorrendbe helyezése, és az adatok középső elemét/elemeit tekintve, elmondhatjuk, hogy ugyanannyi diák eredménye jobb és rosszabb az adott értéknél. Láthatjuk a legrosszabb és legjobb eredményt is.)

Iskolán belül az osztályok összehasonlítása:

Ezek alapján még érdemes iskolánk osztályainak eredményeit összehasonlítani egymással, hogyan teljesítettek egymáshoz képest, illetve a tőlük elvárt eredményhez képest.

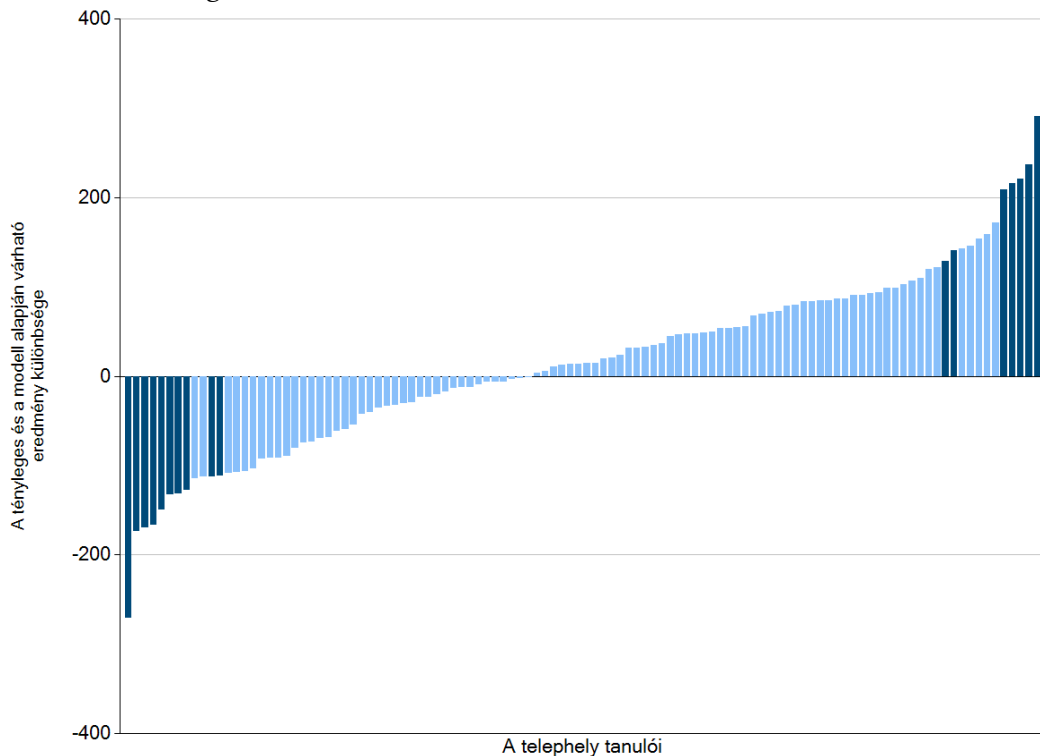
Az első diagramon látható, hogy az egyes osztályok esetében mekkora volt a legjobb és a legrosszabb eredmény. Még feltünteteti az ábra mediánt, illetve 25%-nál és 75%-nál található eredményeket. Így a négy sáv az adott osztályt tanulói létszám alapján négy egyenlő részre osztja, melyből kiderül, hogy az egyes részek legjobb és legrosszabb eredményei között mekkora különbség.

7. diagram: A tanulók képességeloszlása osztályonként



Nézzük meg hogyan néz ki ez a táblázat diákonként, oszlop diagramon ábrázolva! A vízszintes tengely fölött lévő oszlopok a pozitív változást mutatják, a tengely alattiak a negatív változást mutatják! Ha valaki sokat fejlődött nem biztos, hogy kiugróan jó eredményt ért el, de egy biztos magához képest sokkal jobbat. Aki a tengely alatt van lehet, hogy jó képességű csak a csoport nem olyan melyben jól tudna fejlődni! A sötét kékkel jelzett diákok szignifikánsan jobban, vagy rosszabbul teljesítettek a tőlük várt szinthez képest!

8. diagram: Az iskola „hozzáadott” értékének szemléltetése



Összegzés

Diákjaink szövegértését lehet még koordinálni, javítani! Ez hozzájárulhat az eredményesebb tanuláshoz, sikeresebb érettségihez. A tagozatos osztályaink eredménye jobb, mint az általános, illetve sportolóink eredménye. Meg kell vizsgálni, hogy miért és a „jó gyakorlatokat” alkalmazni a hétköznapokra.

Matematika kompetencia javítását is elvárhatjuk, hiszen mindig lehet jobbat „produkálni”, de mindenképpen a szövegértésen javítani kell az iskola eredményességét!